



# LA VIOLENCIA COMO MEDIO DE COMUNICACIÓN FAMILIAR

XVII Jornadas sobre Familia y  
Drogodependencias

¿QUÉ ES

“VIOLENCIA”?

Conviene distinguir entre *agresividad* y *violencia*. La palabra **AGRESIVIDAD** procede del latín *gradior, gradi + ad = marchar contra*, cuyos sinónimos son *acometividad, belicosidad, acritud, provocación* pero también *combatividad, brío, empuje, arranque, dinamismo*

La conducta agresiva es una *manifestación básica en los seres vivos* y remite a *impulsos defensivos. No tiene por qué derivar en violencia.* Para ello, las emociones que se generan en la agresividad (*ira o rabia*) deben ser *autocontroladas, reguladas, gestionadas*

La **VIOLENCIA** (del latín *violentia*) es un *comportamiento deliberado* que provoca - o puede provocar - *daños físicos o psicológicos* a otros seres y se asocia, aunque no necesariamente, con la *agresión física*, ya que también puede ser *psicológica o emocional*, a través de *amenazas u ofensas*

# ¿Qué constituye violencia?

Ministerio del Interior

➤ La *violencia física*, considerando ésta como *cualquier acción no accidental* que provoque o pueda provocar daño físico, enfermedad o riesgo de padecerla

➤ La *violencia psíquica*, considerando como tal los *actos o situaciones que agredan o puedan alterar el contexto afectivo necesario para el desarrollo psicológico normal*, tales como rechazos, insultos, amenazas, humillaciones, aislamiento

➤ La *violencia sexual*, como la *ejecución de actos sexuales en contra de la voluntad del otro*, humillantes o abusando del poder, autoridad o engaño

➤ La *violencia económica*, como la *desigualdad en el acceso a los recursos económicos* que deben ser compartidos

➤ La *corrupción*, como *conductas desviadas, antisociales o desadaptadas que impiden la integración social* (inducción a la delincuencia, explotación sexual....).

# Algunas causas de la violencia

# LA ADICCIÓN A SUSTANCIAS

Los estudios sobre la relación entre adicciones y violencia señalan:

- ✓ *Las adicciones predisponen a la violencia*
- ✓ *Las adicciones hacen más vulnerables a las víctimas*
- ✓ *El maltrato predispone a la adicción de la víctima*

Se sabe que *una elevada proporción de personas que cometen delitos con violencia estaban bajo los efectos de alguna sustancia psicoactiva*

De igual forma, *un alto porcentaje de las víctimas atribuyen al consumo de drogas (especialmente de alcohol) la causa principal de la violencia sufrida*

# LA VIOLENCIA INTRAFAMILIAR

Los niños que crecen en *ambientes conflictivos* (adicciones paternas, maltrato, falta de comunicación, comunicación violenta poca apertura emocional, etc.) *pueden convertirse en personas problemáticas y violentas* con sus propios hijos y/o con quienes estén bajo su poder o influencia

# LA SOCIEDAD, LA EDUCACIÓN Y LA CULTURA

Sin entrar en análisis más complejos, *algunas sociedades, modelos educativos y culturales promueven y regulan ciertos tipos de violencia* ("yo llevo los pantalones", "la letra con sangre entra", "quien bien te quiere te hará llorar", "la razón de la fuerza vs. la fuerza de la razón", "muerte al infiel", "el eje del mal", etc.)

De igual forma, *las situaciones sociales graves e insoportables en la vida de una persona y la presión del grupo* al que pertenece pueden generar conductas violentas

# LOS TRASTORNOS MENTALES

Aunque algunos enfermos mentales pueden cometer actos violentos, esta situación es poco habitual pues *la mayoría de las personas con trastornos mentales no se comportan así*. Es más frecuente que sean víctimas, hasta el punto de que, según estudios recientes, *la frecuencia en que los enfermos mentales sufren actos violentos o delictivos multiplica por 14 la tasa de la población general* (Teplin, 2005)

...¿Y

“COMUNICACIÓN”?

Comunicación proviene de *communicare*, que significa “*compartir algo, poner en común*” y es un fenómeno inherente a la relación entre los seres vivos y su entorno

En los seres humanos, la comunicación se desprende de las *capacidades psíquicas* que posibilitan establecer un *intercambio de mensajes físicos o virtuales* (sonidos, gestos, señas, uso de tecnologías, etc.) con que *influir a otros y ser influido por éstos*

# FUNCIONES DE LA COMUNICACIÓN

➤ *Informativa* (transmisión y recepción de información)

➤ *Afectivo - valorativa* (posibilita la expresión emocional y es de suma importancia para la estabilidad afectiva de los sujetos)

➤ *Reguladora* (regulación de la conducta de las personas con respecto a sus semejantes)

¿SIRVE LA  
VIOLENCIA COMO  
MANERA DE  
COMUNICACIÓN  
FAMILIAR?

# LOS 5 AXIOMAS DE LA COMUNICACIÓN (WATZLAWICK, 1993)

## *1. No se puede no comunicar*

Por más que se intente, *no es posible dejar de comunicarse* pues hasta el silencio y la inactividad influyen sobre los demás

La violencia en la familia "comunica" mucha información sobre los miembros de la misma, tanto de quienes la ejercen como de quienes la sufren y de las *reglas, pautas y normas* que rigen en esa familia. En algunos casos, además, *es la única manera de comunicación que se conoce y se sabe manejar*

## 2. *En toda comunicación existe un nivel de contenido y un nivel de relación*

Toda comunicación implica lo que decimos - el *contenido* - y a quién y cómo se lo decimos - una *relación* -

La comunicación violenta posee una serie de *contenidos* que muchas veces son *cruelmente explícitos* ("puta", "como me dejes, te mato", "no vales ni valdrás para nada", "¿quién te va a querer a tí?") y *otros que son tácitos o se dejan entrever* ("ya hablaremos cuando lleguemos a casa", "nosotros lo solucionamos a nuestra manera")

La violencia como comunicación transmite claramente el *tipo de relación* que la persona que la ejerce busca y desea con el otro: *de poder, de control, de dominio*

*3. La naturaleza de una relación depende de la forma en que cada participante puntúa o pauta las secuencias de comunicación*

*¿ "Te pego porque me desobedeces" ? o ¿ "te desobedezco porque me pegas" ?*

La comunicación patológica no se puede romper a menos que la comunicación misma se convierta en el tema de comunicación (metacomunicación) pues *el individuo violento considera que sólo está reaccionando ante ciertas actitudes y no que las provoca*

#### 4. *En toda comunicación existe un nivel digital y un nivel analógico*

I. *Digital*: los contenidos que se transmiten mediante *lenguaje verbal o escrito*

II. *Analógico*: determinado por las *conductas no verbales* (tono de voz, gestos, etc.) que son el vehículo de la *relación*

En ocasiones, la violencia se manifiesta de una *manera explícita* en ambos niveles. En otros casos, sin embargo, *se contradicen* o existe una *"falsa coherencia"* que oculta la violenta realidad

5. *Todos los intercambios comunicacionales son simétricos o complementarios, según estén basados en la igualdad o la diferencia*

En las *relaciones complementarias patológicas*, la conducta de cada uno favorece la del otro, es una especie de mutuo encaje ("*víctima - verdugo*") que mantiene la estabilidad enferma de la comunicación violenta

Las *relaciones simétricas* se basan en la igualdad y existe el peligro de la *competencia o rivalidad* ("escalada simétrica") incluso en los comportamientos violentos

¿POR QUÉ SE  
MANTIENE LA  
VIOLENCIA EN  
MUCHAS  
FAMILIAS?

- ✓ Repetición del *modelo familiar de origen*
- ✓ Piensan que es "*lo normal*" y *lo no es suficientemente grave*
- ✓ "*Por el bien de los hijos*"
  - ✓ *Codependencia*

- ✓ Miedo a *no ser creídas*
- ✓ Miedo a las *represalias por parte del agresor*
- ✓ Miedo de las *actitudes de los amigos, profesionales, familiares, etc.*
- ✓ Miedo a la *soledad*, a la *falta de medios económicos*, a *no recibir ayuda*

**MITOS Y  
REALIDADES DE  
LA VIOLENCIA  
FAMILIAR**

➤ *La violencia intrafamiliar sólo concierne a la familia*

La violencia intrafamiliar es un problema de todos

➤ *La violencia intrafamiliar es un problema de familias pobres y sin educación*

La violencia intrafamiliar se produce en todas las clases sociales, sin distinción de factores sociales, raciales, económicos, educativos o religiosos

➤ *Las personas violentas siempre proceden de familias violentas*

Según (Kauffman y Zigler (1989) alrededor del 67% de las personas que fueron maltratadas en su infancia no reproducen dicho problema con sus hijos

➤ *Los hijos no se dan cuenta de la violencia, por lo cual no se ven afectados*

Al menos en la mitad de los hogares en los que la madre es maltratada, también lo son los niños

➤ *Las personas maltratadas son masoquistas y locas, provocan y disfrutan del maltrato*  
(...sin comentarios...)

➤ *La violencia intrafamiliar es provocada por el alcohol y las drogas*

El alcohol y las drogas son factores de riesgo pues reducen los umbrales de inhibición pero muchos agresores no abusan de las drogas y muchos adictos no son violentos

➤ *Si se porta mal merece ser golpeado(a)*

Los agresores comúnmente culpan de su comportamiento a las víctimas

➤ *El maltrato emocional no es tan grave como el físico*

El maltrato emocional puede llegar a aniquilar a una persona sin ponerle una mano encima

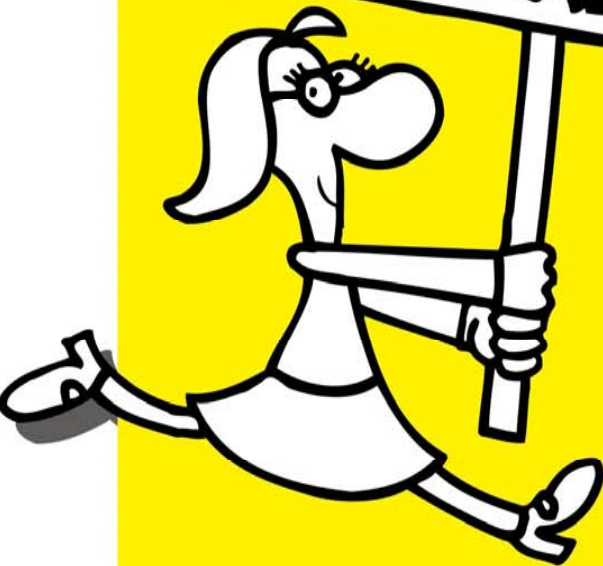
➤ *El problema de la violencia de género está muy exagerado*

El maltrato es la causa más común de lesiones en las mujeres, más aún que los accidentes automovilísticos o robos. Además, la violencia física es la causa de una cuarta parte de los intentos de suicidio realizados por mujeres

➤ *La persona golpeada es porque se deja*

Generalmente cuando una persona más débil trata de defenderse, es golpeada con mayor fuerza

**SI ME QUIERES...**  
...NO ME GRITES,  
NO ME INSULTES,  
NO ME IGNORES,  
NO ME PEGUES,  
NO ME VIOLES,  
NO ME MATES...  
**...QUIÉREME**



**¿TE QUIERO...**  
...LIBRE...  
...SIN MIEDOS...  
...SIN DISCRIMINACIÓN...  
...CON TRABAJO DIGNO...  
...RESPETADA...  
**8Y FELIZ8**  
**...MUCHO!**

